



แผนส่งเสริมการท่องเที่ยว  
เทศบาลตำบลท้ายดง  
(พ.ศ.๒๕๖๑ - ๒๕๖๓)

เทศบาลตำบลท้ายดง  
อำเภอวังโป่ง จังหวัดเพชรบูรณ์

---

โทร ๐๕๖-๕๖๙๒๒๐ โทรสาร ๐๕๖-๕๖๙๒๒๐ ต่อ ๓๒  
เว็บไซต์ : <https://www.facebook.com/tessabantaidong>  
<http://www.tdm.go.th>

## คำนำ

การท่องเที่ยว มีส่วนสำคัญในการพัฒนาระบบโครงสร้างพื้นฐาน การคมนาคม รวมไปถึงการค้าและการลงทุนและการสร้างรายได้ให้กับประชาชนในชุมชน และประเทศชาติ ช่วยให้เศรษฐกิจฟื้นตัวได้ในเวลาที่รวดเร็วกว่าภาคการผลิตและบริการอื่นๆ

ดังนั้นเทศบาลตำบลท้ายดง จึงได้จัดทำแผนส่งเสริมการท่องเที่ยวเพื่อเป็นอีกหนึ่งองค์กรในการขับเคลื่อนให้การท่องเที่ยวจังหวัดเพชรบูรณ์ เป็นดินแดนแห่งความสุขของคนอยู่และผู้มาเยือนและใช้เป็นกรอบแนวทางการพัฒนาด้านการท่องเที่ยวของเทศบาลตำบลท้ายดง และจังหวัดเพชรบูรณ์ให้บรรลุวัตถุประสงค์ ต่อไป



(นายภาคภูมิ ศรีสมวงศ์)

นายกเทศมนตรีตำบลท้ายดง

## สารบัญ

เรื่อง	หน้า
บทที่ ๑ บทนำ	๑
๑.๑ สภาพทั่วไป และข้อมูลพื้นฐานที่สำคัญของเทศบาลตำบลท้ายดง	๑
บทที่ ๒ วิสัยทัศน์ พันธกิจ เป้าหมายเพื่อการพัฒนาเทศบาล	๘
๒.๑ วิสัยทัศน์ พันธกิจ เป้าหมายเพื่อการพัฒนาเทศบาล	๘
บทที่ ๓ แผนงานส่งเสริมการท่องเที่ยวภายในเขตเทศบาล	๑๒
๓.๑ แผนงานส่งเสริมการท่องเที่ยวภายในเขตเทศบาล	๑๒

## บทที่ ๑

### บทนำ

เทศบาลตำบลท้ายดง เป็นหน่วยงานบริหารราชการส่วนท้องถิ่น ตามรัฐธรรมนูญแห่งราชอาณาจักรไทย พุทธศักราช พ.ศ.๒๕๕๐ มีบทบาท และอำนาจหน้าที่ และความรับผิดชอบที่มีความเป็นอิสระตามสมควร ความสำคัญตามรัฐธรรมนูญเกี่ยวกับการกระจายอำนาจให้แก่องค์กรปกครองส่วนท้องถิ่น โดยกำหนดกรอบความเป็นอิสระในการกำหนดนโยบายที่จะดำเนินการบริหารด้านต่าง ๆ ตามอำนาจหน้าที่ของตนเองประกอบกับพระราชบัญญัติกำหนดแผนและขั้นตอนการกระจายอำนาจให้แก่องค์กรปกครองส่วนท้องถิ่น พ.ศ.๒๕๕๒ โดยถ่ายโอนภารกิจในการให้บริการสาธารณะที่จำเป็น และรายได้ที่รัฐจัดเก็บให้แก่องค์กรปกครองส่วนท้องถิ่นเพิ่มขึ้น การดำเนินการบริการขององค์กรปกครองส่วนท้องถิ่นทุก ๆ ด้าน ให้เกิดประโยชน์สูงสุด ที่ทำให้การบริหารเป็นรูปแบบและทิศทาง การกำหนดยุทธศาสตร์การพัฒนาที่สมดุลและมีประสิทธิภาพ จะส่งผลให้เทศบาลสามารถดำเนินการบริหารเป็นไปอย่างมีประสิทธิภาพ แก้ปัญหาได้ถูกต้อง อันเกิดประโยชน์แก่ส่วนรวม และทำให้บรรลุตามความมุ่งหมาย

### ประวัติการจัดตั้งเทศบาลตำบลท้ายดง

เทศบาลตำบลท้ายดง เดิมเป็นสุขาภิบาลท้ายดงแล้วได้รับการยกฐานะเป็นเทศบาลตำบล มีฐานะเป็นนิติบุคคลและเป็นราชการส่วนท้องถิ่น ตามพระราชบัญญัติเปลี่ยนแปลงฐานะของสุขาภิบาลเป็นเทศบาล พ.ศ. ๒๕๕๒ ประกาศในราชกิจจานุเบกษา ฉบับกฤษฎีกา เล่มที่ ๑๑๖ ตอนที่ ๙ ก ลงวันที่ ๒๔ กุมภาพันธ์ พ.ศ.๒๕๕๒ โดยให้มีผลบังคับใช้เมื่อพ้นกำหนดเก้าสิบวันนับแต่วันประกาศใช้ราชกิจจานุเบกษา จึงมีผลบังคับใช้ในวันที่ ๒๕ พฤษภาคม พ.ศ.๒๕๕๒

/ข้อมูลทั่วไป.....(๒)

## สภาพทั่วไป และข้อมูลพื้นฐานที่สำคัญของเทศบาลตำบลท้ายดง

### สภาพทั่วไป

#### ลักษณะที่ตั้ง / อาณาเขต / พื้นที่ติดต่อ

เทศบาลตำบลท้ายดง ได้รับการยกฐานะจากสุขาภิบาลเป็นเทศบาล ตามพระราชบัญญัติเปลี่ยนแปลงฐานะของสุขาภิบาลเป็นเทศบาล พ.ศ. ๒๕๔๒ เมื่อวันที่ ๒๕ พฤษภาคม ๒๕๔๒

#### ลักษณะที่ตั้ง

ตั้งอยู่ที่ หมู่ที่ ๒ บ้านวังกระดาศ ตำบลท้ายดง อำเภอวังโป่ง จังหวัดเพชรบูรณ์ ระยะทางห่างจากที่ว่าการอำเภอวังโป่งไปทางทิศตะวันออก ประมาณ ๗ กิโลเมตร มีพื้นที่ประมาณ ๕.๕๗ ตารางกิโลเมตร หรือประมาณ ๓,๔๘๑.๒๕ ไร่ ประกอบด้วย ๕ ชุมชน คือ ชุมชนบ้านวังกระดาศ หมู่ที่ ๒ , ชุมชนบ้านวังกระดาศเงิน หมู่ที่ ๓, ชุมชนบ้านวังขอน หมู่ที่ ๖, ชุมชนบ้านบ่อทองพัฒนา หมู่ที่ ๑๑, ชุมชนบ้านวังกระดาศเหนือ หมู่ที่ ๑๓

#### อาณาเขต / พื้นที่ติดต่อ

<u>ด้านเหนือ</u>	มีอาณาเขตติดต่อกับองค์การบริหารส่วนตำบลวังหิน
<u>ด้านตะวันออก</u>	มีอาณาเขตติดต่อกับองค์การบริหารส่วนตำบลท้ายดง
<u>ด้านใต้</u>	มีอาณาเขตติดต่อกับองค์การบริหารส่วนตำบลท้ายดง
<u>ด้านตะวันตก</u>	มีอาณาเขตติดต่อกับองค์การบริหารส่วนตำบลท้ายดง

### เขตการปกครอง

เทศบาลตำบลท้ายดงมีเขตพื้นที่การปกครอง แบ่งออกเป็นทั้งหมด ๕ หมู่บ้าน ๔ ชุมชน มีผู้ปกครองหมู่บ้านและสมาชิกสภาเทศบาลตำบลท้ายดง ดังนี้

หมู่ที่	ชื่อหมู่บ้าน	กำนัน/ผู้ใหญ่บ้าน	เขต	สมาชิกสภา ทด.ท้ายดง	ตำแหน่ง
๓	บ้านวังกระดาศเงิน	นายนิกุล มีเดช	๑	นายวิชัย บุญยะวัตร	สมาชิกสภา
				นางบุญพรธาดา บุญพรหม	สมาชิกสภา
				นางลำดวน สีหะวงษ์	สมาชิกสภา
๖	บ้านวังขอน	นายชัยวัฒน์ พรหมดี (กำนันตำบลท้ายดง)		นายรุ่งโรจน์ สีหะวงค์	สมาชิกสภา
				นายอุไร โคตุทา	สมาชิกสภา
				นายสายฝน บุญมี	สมาชิกสภา
๒	บ้านวังกระดาศ	นางภัทรกุล ยศปัญญา	๒	นางจัต ศรีฟอง	ประธานสภา
				นายประยูร เนตรแสงศรี	รองประธานสภา
๑๑	บ้านบ่อทองพัฒนา	นางนภาพร ทาใจ		นายสัญญา พ่อคำจันทร์	สมาชิกสภา
				นางหนุราช ราชพรหมมา	สมาชิกสภา
๑๓	บ้านวังกระดาศเหนือ	นายอานนท์ ยศปัญญา		นายทวี สีหะวงษ์	สมาชิกสภา
				นายสมพร สีหะวงษ์	สมาชิกสภา

### ประชากร

จำนวนประชากรในเขตเทศบาลตำบลท้ายดงรวมประมาณ ๓,๕๖๘ คน แยกเป็น ชาย ๑,๗๒๓ คน หญิง ๑,๘๔๕ คน จำนวนครัวเรือน ๑,๑๔๓ ครัวเรือน ความหนาแน่นของประชากรเฉลี่ย ๖๔๑ คน / ตารางกิโลเมตร (ข้อมูล ณ วันที่ ๓๑ มีนาคม ๒๕๖๐)

หมู่ที่	บ้าน/ชุมชน	จำนวน ครัวเรือน	จำนวนประชากร(คน)		
			ชาย	หญิง	รวม
๒	ชุมชนบ้านวังกระดาศ	๓๑๖	๔๗๙	๔๙๙	๙๗๘
๓	ชุมชนบ้านวังกระดาศเงิน	๒๘๙	๔๓๐	๔๖๔	๘๙๔
๖	ชุมชนบ้านวังขอน	๒๙๔	๔๑๙	๔๖๔	๘๘๓
๑๑	บ้านปอทองพัฒนา	๕๑	๖๘	๕๕	๑๒๓
๑๓	ชุมชนบ้านวังกระดาศเหนือ	๑๙๓	๓๒๗	๓๖๑	๖๘๘
รวม		๑,๑๔๓	๑,๗๒๓	๑,๘๔๕	๓,๕๖๘

### สภาพภูมิประเทศ

ลักษณะการตั้งถิ่นฐานที่อยู่อาศัยของชุมชนในเขตเทศบาลตำบลท้ายดง ส่วนใหญ่จะตั้งบ้านเรือนตามแนวสองฝั่งถนน ของทางหลวงแผ่นดิน หมายเลข ๑๓๐๑ ซึ่งขนานไปกับคลองวังโป่ง จึงทำให้สภาพพื้นที่ส่วนใหญ่เป็นที่ราบลุ่ม เหมาะแก่การทำการเกษตรและการเลี้ยงสัตว์

### ลักษณะภูมิอากาศ

จากลักษณะภูมิประเทศ ที่เป็นที่ราบลุ่ม มีลำคลอง ลำเหมือง ซึ่งมีน้ำตลอดปี จึงทำให้ภูมิอากาศชุ่มชื้นตลอดปี โดยมีอุณหภูมิเฉลี่ยอยู่ระหว่าง ประมาณ ๒๐-๓๒ องศาเซลเซียส ปริมาณน้ำฝนเฉลี่ยประมาณ ๑,๒๐๐ มิลลิเมตร / ปี

### สภาพเศรษฐกิจ และสังคมโดยภาพรวม

สภาพเศรษฐกิจ จากสภาพภูมิประเทศที่เป็นที่ราบลุ่มเป็นส่วนใหญ่ มีลำคลองซึ่งมีน้ำตลอดปี ซึ่งเหมาะแก่การทำการเกษตรและเลี้ยงสัตว์ จึงทำให้เศรษฐกิจส่วนใหญ่ของประชากรของเทศบาลตำบลท้ายดง เป็นเศรษฐกิจจากทางด้านการเกษตร ซึ่งพืชเศรษฐกิจที่สำคัญได้แก่ ข้าวโพดเลี้ยงสัตว์ ข้าวถั่วเขียว ถั่วเหลือง พืชผักและผลไม้ต่าง ๆ โดยเฉพาะ มะขาม มะม่วง ลำไย และยังมีการปลูกพืชผักสวนครัวหลังจากพ้นฤดูเก็บเกี่ยวอีกโดยสามารถจำแนกอาชีพต่าง ๆ ได้ดังนี้

- อาชีพทำเกษตรกรรม (ทำไร่ - ทำนา) ๗๐%
- อาชีพเลี้ยงสัตว์ ๒%
- อาชีพค้าขาย ๑๘%
- รับจ้างทั่วไป ๗%
- อื่นๆ ๓%

/ข้อมูลอื่นๆ.....(๔)

ข้อมูลอื่นๆ ที่เป็นตัวบ่งชี้สภาพเศรษฐกิจ

- ตลาดสด (เอกชน)	๑ แห่ง
- สถานที่จำหน่ายน้ำมันเชื้อเพลิง	๔ แห่ง
- สถานที่เก็บพืชผลทางเกษตร	๓ แห่ง
- ร้านวัสดุก่อสร้าง	๒ แห่ง
- โรงสี (ขนาดเล็ก)	๓ แห่ง
- ร้านค้า	๕๑ แห่ง
- ร้านซ่อมเครื่องยนต์	๕ แห่ง
- ร้านรับซื้อของเก่า (ขยะรีไซเคิล)	๓ แห่ง

หน่วยงานราชการ รัฐวิสาหกิจ โรงเรียน วัด

โรงเรียน ๓ แห่ง

- โรงเรียนวังโป่งพิทยาคม (ระดับมัธยมศึกษา)
- โรงเรียนชุมชนบ้านวังกระดาศเงิน (ระดับประถมศึกษา)
- โรงเรียนบ้านวังขอน (ระดับประถมศึกษา)

วัด ๒ แห่ง

- วัดสว่างสามัคคีบ้านวังกระดาศเงิน
- วัดศรีเจริญ (วังขอน)

มัสยิด ๑ แห่ง

- มัสยิดนุรุลฮุดา สันติชน

โรงพยาบาลส่งเสริมสุขภาพชุมชน ๑ แห่ง

- โรงพยาบาลส่งเสริมสุขภาพชุมชนบ้านวังกระดาศเงิน

ศูนย์พัฒนาเด็กเล็ก

- ศูนย์พัฒนาเด็กเล็กบ้านวังกระดาศเงิน

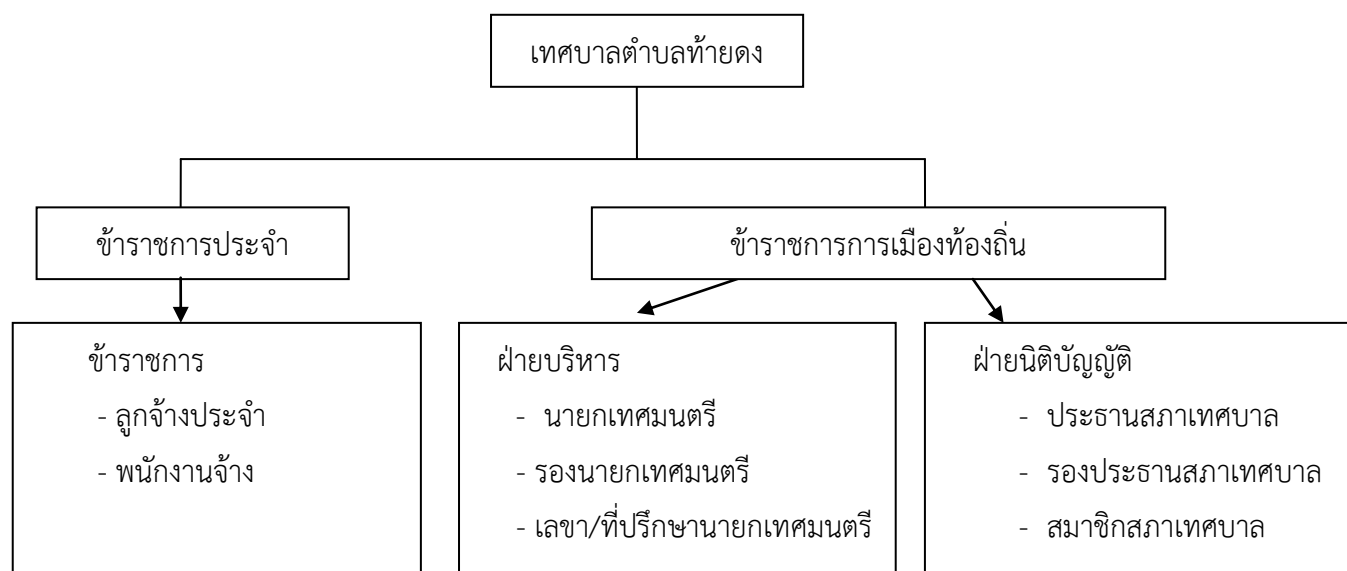
มวลชนจัดตั้ง

- ลูกเสือชาวบ้าน ๑ รุ่น	๑๐๐ คน
- อาสาสมัครสาธารณสุขมูลฐาน	๕๐ คน
- คณะกรรมการชุมชน ๔ ชุมชน	๔๔ คน
- อาสาสมัครป้องกันภัยฝ่ายพลเรือน	๘๐ คน
- สมาชิกกลุ่มแม่บ้าน	๔๐ คน

๒.๒ ข้อมูลเกี่ยวกับศักยภาพของเทศบาลตำบลท้ายดง

๒.๒.๑ ศักยภาพของเทศบาลตำบลท้ายดง

เทศบาลตำบลท้ายดง เช่นเดียวกับองค์กรปกครองส่วนท้องถิ่นอื่นๆ คือ แบ่งโครงสร้างออกเป็น ๒ ส่วน คือ ฝ่ายข้าราชการ การเมืองท้องถิ่นและฝ่ายข้าราชการประจำ ซึ่งมีโครงสร้างดังนี้



(๑) ฝ่ายข้าราชการการเมืองท้องถิ่น มาจากการเลือกตั้งของประชาชนโดยตรงตามพระราชบัญญัติการเลือกตั้งสมาชิกสภาท้องถิ่นหรือผู้บริหารท้องถิ่น พ.ศ. ๒๕๔๕ รวมแก้ไขเพิ่มเติม (ฉบับที่ ๒) พ.ศ. ๒๕๔๖ ซึ่งแบ่งโครงสร้างเป็น ๒ ส่วน ดังนี้

๑. ฝ่ายสภาเทศบาล(นิติบัญญัติ) ประกอบด้วย

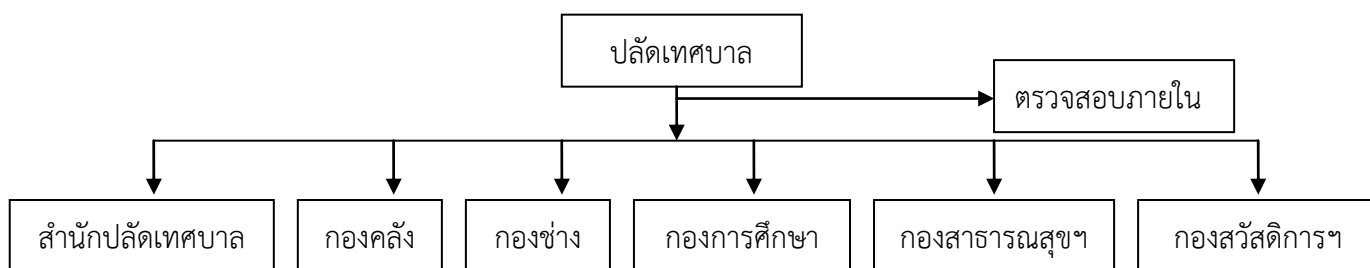
- |                  |             |                    |
|------------------|-------------|--------------------|
| ๑. นายจิต        | ศรีฟอง      | ประธานสภาเทศบาล    |
| ๒. นายประยูร     | เนตรแสงศรี  | รองประธานสภาเทศบาล |
| ๓. นายทวี        | สีหะวงษ์    | สมาชิกสภาเทศบาล    |
| ๔. นายวิชัย      | บุญยะวัตร   | สมาชิกสภาเทศบาล    |
| ๕. นายอุไร       | โคตทุทา     | สมาชิกสภาเทศบาล    |
| ๖. นายรุ่งโรจน์  | สีหะวงค์    | สมาชิกสภาเทศบาล    |
| ๗. นายสายฝน      | บุญมี       | สมาชิกสภาเทศบาล    |
| ๘. นางลำดวน      | สีหะวงษ์    | สมาชิกสภาเทศบาล    |
| ๙. นางบุญพรธรรษา | บุญพรหมมา   | สมาชิกสภาเทศบาล    |
| ๑๐. นายสมพร      | สีหะวงษ์    | สมาชิกสภาเทศบาล    |
| ๑๑. นางหนูราช    | ราชพรหมมา   | สมาชิกสภาเทศบาล    |
| ๑๒. นายสัญญา     | พ่อคำจันทร์ | สมาชิกสภาเทศบาล    |



๒. ฝ่ายบริหาร ประกอบด้วย

๑. นายภาคภูมิ	ศรีสมวงศ์	นายกเทศมนตรี
๒. นายชมเชย	ศรีบุตรตา	รองนายกเทศมนตรี
๓. นายศักดิ์ชาย	จันทะคุณ	รองนายกเทศมนตรี
๔. นายประดิษฐ์	เนตรแสงศรี	เลขานุการนายกเทศมนตรี
๕. นายบุญชวน	สีหะวงศ์	ที่ปรึกษานายกเทศมนตรี

(๒) ฝ่ายข้าราชการประจำ คือ เจ้าหน้าที่ที่ปฏิบัติงานประจำของเทศบาลโดยมีปลัดเทศบาลเป็นผู้บังคับบัญชา ซึ่งรับผิดชอบงานทั่วไปของเทศบาล โดยแบ่งโครงสร้าง ได้ดังนี้



แต่ละหน่วยงานมีเจ้าหน้าที่ปฏิบัติการดังนี้

**ปลัดเทศบาล**

๑. นายอัศวเดช	ขุนภักดี	นักบริหารงานท้องถิ่น
---------------	----------	----------------------

**ส่วนตรวจสอบภายใน**

๑. นายประสาน	บุญคล้าย	นักวิชาการตรวจสอบภายในชำนาญการ
--------------	----------	--------------------------------

**สำนักปลัดเทศบาล**

๑. นายพิสิษฐ์	เปรมปรีดี	หัวหน้าสำนักปลัด
๒. นางสุประวีณ์	ลูกศร	หัวหน้าฝ่ายปกครอง
๓. นางสาวอรอนงค์	กันใจ	นักจัดการงานทั่วไปชำนาญการ
๔. นางวิไล	ยศปัญญา	นักทรัพยากรบุคคลชำนาญการ
๕. นายนพดล	วงศ์ศีลธรรม	นักจัดการงานทะเบียนและบัตรปฏิบัติการ
๖. นางสาวนัฐภาพร	จันทะคุณ	นักประชาสัมพันธ์ปฏิบัติการ
๗. นางปารวี	ตะนะวิชัย	เจ้าพนักงานธุรการชำนาญงาน
๘. สิบเอกกิตติพงษ์	คำภาแก้ว	เจ้าพนักงานป้องกันและบรรเทาสาธารณภัยปฏิบัติงาน

**กองคลัง**

๑. นางสิริไพบูลย์	ผดุงนิก	ผู้อำนวยการกองคลัง
๒. นางสาววลัยพร	ผดุงนิก	นักวิชาการพัสดุชำนาญการ
๓. นางสาวพัทธนันท์	แก้วสุวรรณ	นักวิชาการเงินและบัญชีปฏิบัติการ

**กองช่าง**

๑. นายทวีศักดิ์	จุมพลมา	นายช่างโยธาชำนาญงาน
-----------------	---------	---------------------

**กองการศึกษา**

๑. นางทิพย์วิศา	จันทร์แสงสุก	ผู้อำนวยการกองการศึกษา
๒. นางสาวพินิจ	ยศปัญญา	ครู คศ๑
๓. นางทองใบ	พลุศรีงาม	ครู คศ๑
๔. นางสาววิวรรณ์	กุลพัฒน์เดชานนท์	ครู คศ๑

**กองสาธารณสุขและสิ่งแวดล้อม**

๑. จำเริญชัย	ผลจันทร์	หัวหน้าฝ่ายบริหารงานสาธารณสุข
๒. พันจำเอกรัชกุล	อาจวิชัย	เจ้าพนักงานสาธารณสุขชำนาญงาน

**กองสวัสดิการสังคม**

๑. นางณัฐยาน์	จันพินิจ	ผู้อำนวยการกองสวัสดิการสังคม
๒. นายประนอม	วิญญาสุข	นักพัฒนาชุมชนชำนาญการ
๓. นางสาวนฤมล	กมลรัตน์	นักพัฒนาชุมชนชำนาญการ

**ลูกจ้างประจำ ประกอบด้วย**

**สำนักปลัดเทศบาล**

๑. นายสุนทร	แก้วเกตุศรี	พนักงานขับเครื่องจักรกลขนาดเบา
๒. นายทองทิว	สีหะวงษ์	พนักงานขับเครื่องจักรกลขนาดเบา

**กองสาธารณสุขและสิ่งแวดล้อม**

๑. นายวีรยุทธ	ยศปัญญา	พนักงานขับเครื่องจักรกลขนาดเบา
---------------	---------	--------------------------------

ข้าราชการ จำนวน ๒๓ คน ลูกจ้างประจำ จำนวน ๓ คน นอกจากนี้ ยังมีบุคลากรที่เป็นพนักงานจ้าง ซึ่งปฏิบัติงานในภารกิจต่างๆของเทศบาล จำนวน ๕๐ คน ปฏิบัติงานในกองต่าง ๆ ตามภารกิจที่ได้รับมอบหมาย

## บทที่ ๒

### วิสัยทัศน์ พันธกิจ เป้าหมายเพื่อการพัฒนาของเทศบาลตำบลท้ายดง

#### วิสัยทัศน์

“ชุมชนเข้มแข็ง การศึกษาก้าวไกล ประเพณีโดดเด่น ”

#### พันธกิจ

๑. พัฒนา ส่งเสริม และสนับสนุนชุมชน ในทุก ๆ ด้าน ให้เกิดความเข้มแข็งอย่างยั่งยืน
๒. พัฒนา ส่งเสริม และสนับสนุนเด็กในชุมชน ให้ได้รับการศึกษา และการเรียนรู้ตลอดเวลา
๓. อนุรักษ์ ส่งเสริม และสนับสนุนศิลปวัฒนธรรม จารีตประเพณีของท้องถิ่น ให้คงอยู่ไว้สืบต่อไป

#### เป้าหมาย

๑. พัฒนาชุมชน ให้เป็นชุมชนน่าอยู่ มีเศรษฐกิจที่ดี มีสิ่งแวดล้อมที่ดี ปราศจากมลพิษ มีสาธารณูปโภค สาธารณูปการครบครัน เพื่อให้สอดคล้องกับยุทธศาสตร์ของจังหวัดเพชรบูรณ์
๒. พัฒนาด้านการศึกษา ส่งเสริมให้เด็ก เยาวชน มีการศึกษาที่ดี ให้เรียนรู้ในวิชาการใหม่ ๆ โดยร่วมกับสถาบันการศึกษาที่อยู่ในเขตเทศบาล วางแผนการให้การศึกษาแก่บุตรหลานของคนในชุมชนอย่างต่อเนื่องและทั่วถึง
๓. พัฒนาและอนุรักษ์ฟื้นฟูประเพณี อันดีงามของท้องถิ่นให้สืบสานต่อไปให้ลูกหลานได้รู้จัก และภูมิใจในศิลปวัฒนธรรมและประเพณีอันดีงามของไทยและท้องถิ่นที่โดดเด่น

ที่	แนวทางการพัฒนา	ยุทธศาสตร์
๑	แนวทางการพัฒนาที่ ๑ แนวทางการก่อสร้างและปรับปรุงอาคารถนน สะพาน ท่อ ไฟฟ้า และโทรศัพท์ แนวทางการพัฒนาที่ ๒ แนวทางการก่อสร้างและปรับปรุงว่าด้วยน้ำเพื่อการอุปโภคบริโภคและการเกษตร	ยุทธศาสตร์ที่ ๑ ด้านโครงสร้างพื้นฐาน
๒	แนวทางการพัฒนาที่ ๑ แนวทางสร้างความมั่นคงและสงบเรียบร้อยในชุมชน แนวทางการพัฒนาที่ ๒ แนวทางการส่งเสริมและพัฒนาศักยภาพของประชาชนและบุคลากรของเทศบาล แนวทางการพัฒนาที่ ๓ แนวทางการพัฒนาและปรับปรุงอุปกรณ์ เครื่องมือเครื่องใช้ และสถานที่ปฏิบัติงาน	ยุทธศาสตร์ที่ ๒ ด้านการพัฒนาการเมือง และการบริหารจัดการบ้านเมืองที่ดี

ที่	แนวทางการพัฒนา	ยุทธศาสตร์
๓	แนวทางการพัฒนาที่ ๑ แนวทางการพัฒนาและส่งเสริมอาชีพ	ยุทธศาสตร์ที่ ๓ ด้านเศรษฐกิจ
๔	แนวทางการพัฒนาที่ ๑ แนวทางการส่งเสริมและสนับสนุนการบริการด้านสาธารณสุขอย่างทั่วถึง แนวทางการพัฒนาที่ ๒ แนวทางการรณรงค์และป้องกันโรคติดต่อ แนวทางการพัฒนาที่ ๓ แนวทางการพัฒนาและปรับปรุงทรัพยากรธรรมชาติและสิ่งแวดล้อม	ยุทธศาสตร์ที่ ๔ ด้านสาธารณสุขและสิ่งแวดล้อม
๕	แนวทางการพัฒนาที่ ๑ แนวทางการส่งเสริมและพัฒนาคุณภาพการศึกษา แนวทางการพัฒนาที่ ๒ แนวทางการส่งเสริมสนับสนุนการศาสนา ประเพณี และงานรัฐพิธีต่าง ๆ แนวทางการพัฒนาที่ ๓ แนวทางการส่งเสริมและพัฒนาด้านการกีฬา	ยุทธศาสตร์ที่ ๕ ด้านการศึกษาและวัฒนธรรม
๖	แนวทางการพัฒนาที่ ๑ แนวทางการพัฒนาสวัสดิการชุมชน	ยุทธศาสตร์ที่ ๖ ด้านสวัสดิการสังคม

/ยุทธศาสตร์การพัฒนาด้านการท่องเที่ยว.....(๑๐)

### ยุทธศาสตร์การพัฒนาด้านการท่องเที่ยวเทศบาลตำบลท้ายดง

ที่	ยุทธศาสตร์	แนวทางการพัฒนา
๑	การพัฒนาด้านเศรษฐกิจและการท่องเที่ยว	๑. ด้านการส่งเสริม สนับสนุน พัฒนา การสร้างอาชีพและเพิ่มรายได้ ๒. ด้านการวางแผนพัฒนาแหล่งท่องเที่ยวทางศิลปวัฒนธรรมประเพณีและภูมิปัญญาท้องถิ่น ๓. ด้านการส่งเสริมและสนับสนุนให้ประชาชนมีส่วนร่วมในการอนุรักษ์พัฒนาและ ได้รับประโยชน์จากแหล่งท่องเที่ยวทางศิลปวัฒนธรรมประเพณีและภูมิปัญญาท้องถิ่นในพื้นที่

#### นโยบายด้านการท่องเที่ยว

##### ภาคการท่องเที่ยว การบริการ และการกีฬา

การพัฒนาการท่องเที่ยว

- (๑) ส่งเสริมการพัฒนาโครงสร้างพื้นฐานที่สนับสนุนการท่องเที่ยว
- (๒) อนุรักษ์ และสืบสานแหล่งท่องเที่ยวทางศิลปวัฒนธรรมประเพณีและภูมิปัญญาท้องถิ่น
- (๓) ส่งเสริม สนับสนุนตลาดนักท่องเที่ยวคุณภาพ ทั้งจากต่างประเทศและในประเทศ
- (๔) ส่งเสริมกิจกรรมและรูปแบบการท่องเที่ยวเพื่อสร้างคุณค่า และมูลค่าเพิ่มทางการท่องเที่ยว
- (๕) ผลักดันความร่วมมือของหน่วยงานต่างๆ เพื่อให้บริการนักท่องเที่ยวอย่างมีคุณภาพ

#### เป้าหมายการท่องเที่ยวของเทศบาลตำบลท้ายดง

๑. ร่วมกันฝันเพื่อปึกธงว่าเป้าหมายที่เราต้องการ ต้องการเห็นการท่องเที่ยวของเราเป็นเช่นไร ?
  - มีนักท่องเที่ยวเข้ามาเยี่ยมชมแหล่งท่องเที่ยวทางศิลปวัฒนธรรมประเพณีและภูมิปัญญาท้องถิ่น
  - อยากให้เทศบาลตำบลท้ายดงเป็นแหล่งท่องเที่ยวทางศิลปวัฒนธรรมประเพณีและภูมิปัญญาท้องถิ่นที่มีคนรู้จักทั้งประเทศ
  - ประชาชนมีรายได้เสริมทางการท่องเที่ยว
  - อยากให้นักท่องเที่ยวประทับใจในสินค้าและบริการของคนในชุมชน
  - อยากให้คนในชุมชนมีจิตสำนึกในการอนุรักษ์ และสืบสานแหล่งท่องเที่ยวทางศิลปวัฒนธรรมประเพณีและภูมิปัญญาท้องถิ่น

#### มิติด้านสิ่งแวดล้อม

- อยากให้ประชาชนในชุมชนเอื้อเฟื้อช่วยเหลือกันเหมือนในอดีต
- อยากให้ป่าไม้อุดมสมบูรณ์

**มิติในด้านเศรษฐกิจ**

- คนในท้องถิ่นมีงานทำ เศรษฐกิจในชุมชนดี
- ไม่มีปัญหาทางสังคม คนในชุมชนมีความสุข
- ชุมชนมีชื่อเสียงเป็นที่รู้จักกันทั่ว

**การวิเคราะห์ศักยภาพด้านการท่องเที่ยว**

**๑. เศรษฐกิจและการท่องเที่ยว**

จุดแข็ง (Strength)	จุดอ่อน (Weakness)
<ul style="list-style-type: none"> <li>- เป็นเทศบาลขนาดเล็ก ที่มีความพร้อมทางด้านบริการ โครงสร้างพื้นฐานดี มีขีดความสามารถในการให้บริการสาธารณะแก่ประชาชน</li> <li>- ชุมชนมีวัฒนธรรม ประเพณีวิถีชีวิต และภูมิปัญญาท้องถิ่นเป็นเอกลักษณ์ของตนเอง</li> <li>- เป็นชุมชนที่มีพื้นที่อุดมสมบูรณ์ เหมาะแก่การทำเกษตรกรรม</li> <li>- มีผลผลิตทางการเกษตรมาก</li> </ul>	<ul style="list-style-type: none"> <li>- ตามกฎหมาย เทศบาลไม่สามารถขยายพื้นที่รองรับการพัฒนา และการขยายตัวเมืองได้</li> <li>- มีปัญหาการใช้ทรัพยากรธรรมชาติ และการทำลายสิ่งแวดล้อมมีเพิ่มมากขึ้น ส่งผลให้ปริมาณขยะ ปัญหาน้ำเน่าเสีย และปัญหามลพิษทางอากาศเพิ่มมากขึ้น</li> <li>- ปัญหาผลผลิตและราคาผลผลิตตกต่ำในช่วงฤดูเก็บเกี่ยว</li> <li>- ขาดสินค้าที่เป็นเอกลักษณ์และโดดเด่น</li> </ul>
โอกาส (Opportunity)	อุปสรรค (Threat)
<ul style="list-style-type: none"> <li>- จังหวัดมีนโยบายสนับสนุนและส่งเสริมให้เขตจังหวัดเป็นดินแดนแห่งความสุขของคนอยู่ และผู้มาเยือน โดยเน้นการพัฒนาส่งเสริมทั้งด้านเกษตรกรรม การท่องเที่ยว และการกระจายสินค้าการเกษตร</li> <li>- รัฐบาลส่งเสริม สนับสนุนให้ท้องถิ่นมีบทบาทในการอนุรักษ์ ฟื้นฟู เผยแพร่และถ่ายทอดวัฒนธรรม ประเพณี และภูมิปัญญาท้องถิ่นมากขึ้น</li> </ul>	<ul style="list-style-type: none"> <li>- ปัญหาเกี่ยวกับภาวะโลกร้อน ภัยธรรมชาติ (น้ำท่วม ฝนแล้ง ) และต้นทุนพลังงาน ต้นทุนการผลิตมีแนวโน้มสูงขึ้น</li> <li>- ความทันสมัยและกระแสวัฒนธรรมต่างชาติ ทำให้ประชาชนในท้องถิ่นรุ่นใหม่ลืมนรากฐานทางวัฒนธรรม ประเพณีและภูมิปัญญาเดิมของท้องถิ่น</li> </ul>

บทที่ ๓ แผนงานส่งเสริมการท่องเที่ยวเทศบาลตำบลท้ายดง (พ.ศ.๒๕๖๑-๒๕๖๓)

ที่	โครงการ/กิจกรรม	วัตถุประสงค์	เป้าหมาย	งบประมาณที่ได้มา			ตัวชี้วัด	ผลที่คาดว่าจะได้รับ	หน่วยงานที่รับผิดชอบ
				๒๕๖๑	๒๕๖๒	๒๕๖๓			
๑	โครงการปลูกป่าตามพระราชเสาวนีย์	เพื่อร่วมกันลดมลภาวะและเพิ่มพื้นที่สีเขียว	ปลูกต้นไม้ยืนต้นในพื้นที่สาธารณะประโยชน์ บริเวณ สระประปาขนาดใหญ่ของเทศบาล	๒๐,๐๐๐	๕๐,๐๐๐	๕๐,๐๐๐	ป่าไม้ที่ปลูกบริเวณสระประปาขนาดใหญ่ของเทศบาล	เพิ่มพื้นที่สีเขียวและลดภาวะโลกร้อน	สำนักปลัด
๒	โครงการจัดงานประเพณีบุญบั้งไฟออกพรรษา	เพื่อสืบสานวัฒนธรรมประเพณีอันดีงามของท้องถิ่นและส่งเสริมการท่องเที่ยว	เพื่อเป็นการสืบทอดประเพณีดั้งเดิมของท้องถิ่น และได้บุญกุศลจากการร่วมประเพณี	๑๐๐,๐๐๐	๓๐๐,๐๐๐	๓๐๐,๐๐๐	มีกิจกรรมร่วมกันสืบทอดประเพณีดั้งเดิมของท้องถิ่น	ประชาชนได้ร่วมกันสืบทอดประเพณีดั้งเดิมของท้องถิ่นและส่งเสริมการท่องเที่ยว	สำนักปลัด
๓	โครงการจัดงานประเพณีลอยกระทง	เพื่อสืบสานวัฒนธรรมประเพณีอันดีงามของไทยและส่งเสริมการท่องเที่ยว	เพื่อเป็นการสืบทอดประเพณีอันดีงามของไทยและได้บุญกุศลจากการร่วมประเพณี	๑๐๐,๐๐๐	๑๕๐,๐๐๐	๑๕๐,๐๐๐	มีกิจกรรมร่วมกันสืบทอดประเพณีอันดีงามของไทย	ประชาชนได้ร่วมกันสืบทอดประเพณีอันดีงามและส่งเสริมการท่องเที่ยว	สำนักปลัด
๔	โครงการจัดงานประเพณีสงกรานต์	เพื่ออนุรักษ์และสืบสานศิลปวัฒนธรรมประเพณีอันดีงามของไทยและส่งเสริมการท่องเที่ยว	เพื่อเป็นการสืบทอดประเพณีอันดีงามของไทยและได้บุญกุศลจากการร่วมประเพณี	๑๐๐,๐๐๐	๒๐๐,๐๐๐	๒๐๐,๐๐๐	มีกิจกรรมร่วมกันสืบทอดประเพณีอันดีงามของไทย	ประชาชนได้ร่วมกันสืบทอดประเพณีอันดีงามและส่งเสริมการท่องเที่ยว	สำนักปลัด

ที่	โครงการ/กิจกรรม	วัตถุประสงค์	เป้าหมาย	งบประมาณที่ได้มา			ตัวชี้วัด	ผลที่คาดว่าจะได้รับ	หน่วยงานที่รับผิดชอบ
				๒๕๖๑	๒๕๖๒	๒๕๖๓			
๕	โครงการจัดงานประเพณีเข้าพรรษา	เพื่ออนุรักษ์และสืบสานศิลปวัฒนธรรมประเพณีอันดีงามของไทยและส่งเสริมการท่องเที่ยว	เพื่อเป็นการสืบทอดประเพณีอันดีงามของไทยและได้บุญกุศลจากการร่วมประเพณี	๕๐,๐๐๐	๑๐๐,๐๐๐	๑๐๐,๐๐๐	มีกิจกรรมร่วมกันสืบทอดประเพณีทางศาสนา	ประชาชนได้ร่วมกันสืบทอดประเพณีโบราณ และส่งเสริมการท่องเที่ยว	สำนักปลัด
๖	ปรับปรุงภูมิทัศน์ในเขตเทศบาล	เพื่อความสวยงามและส่งเสริมการท่องเที่ยว	ปรับปรุงภูมิทัศน์ภายในชุมชน	๑๐๐,๐๐๐	๑๐๐,๐๐๐	๑๐๐,๐๐๐	โครงการปรับปรุง	นักท่องเที่ยวประทับใจ	กองสาธารณสุข
๗	โครงการประกวดหมู่บ้านน่าอยู่ ชุมชนน่าอาศัย	เพื่อให้เป็นชุมชนที่น่าอยู่	ทุกชุมชนในเขตเทศบาล	-	๒๐๐,๐๐๐	-	จำนวนโครงการ	ชุมชนน่าอยู่น่าอาศัยมากขึ้น	กองสาธารณสุข